

26

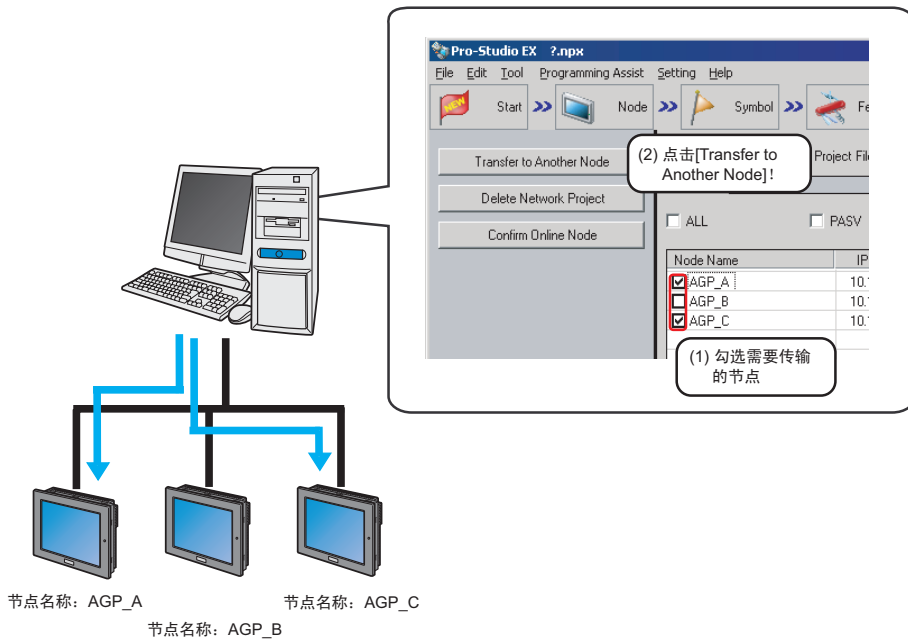


传输

26.1	设置指南	26-2
26.2	限制	26-5

26.1 设置指南

此步将网络工程文件传输到指定的参与节点，以便能够执行 ACTION 和数据传输。



注 释

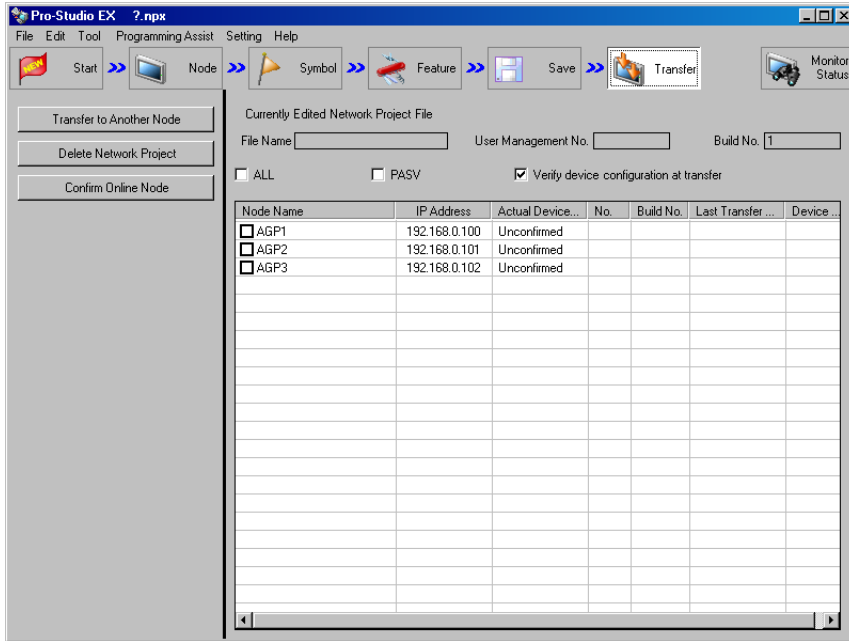
- 传输前请务必保存网络工程文件。

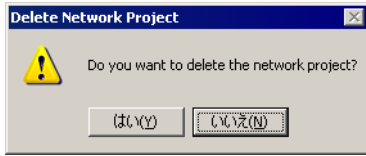
☞ “25 保存”

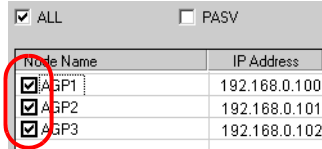
- 如果在 [Option Settings] 画面的 [Compare NPX Project on Connection] 下选择了 [NPX ID]，则需要将网络工程传输到所有节点，包括那些不受更改影响的节点。如果选择了 [NPX changes]，则可以将网络工程只传输到那些受更改影响的节点，除非网络工程的更改影响了比较的目标项目。这简化了大型系统中的传输过程。有关 [Compare NPX Project on Connection] 的详情，请参阅下节。

☞ “34 设置环境”

- 更改 [Option Settings] 画面的 [Compare NPX Project on Connection] 选择后，请传输到所有节点。



设置项目	设置内容
Transfer to Another Node	<p>将网络工程文件传输到指定节点。 执行文件传输后，将弹出“Transfer Network Project”画面，显示网络工程的汇编结果、向各节点传输的状态和完成消息。</p> <p>注释</p> <ul style="list-style-type: none"> • 传输网络工程文件时，GP 切换到离线模式，传输完成后将重启。 • 有多个节点时，会按顺序将网络工程文件传输到各节点。如果在传输到某个节点的过程中发生错误，则取消传输过程，不再向剩余的节点传输文件。请点击 [Transfer to other nodes] 继续文件传输。
Delete Network Project	<p>删除指定节点的网络工程。 将显示“Delete Network Project”画面。点击 [Yes] 或 [No]。</p>  <p>The dialog box titled 'Delete Network Project' contains a warning icon and the text 'Do you want to delete the network project?'. It has two buttons: '是(Y)' (Yes) and '否(N)' (No).</p>
Confirm Online Node	<p>从指定节点获取“工程版本”和“当前版本”，以便更新节点列表。</p>
Currently Edited Network Project File	<p>显示当前编辑网络工程文件的文件名、用户管理编号和创建编号。</p>

设置项目	设置内容
ALL	<p>勾选所有显示的节点。</p> 
PASV	<p>用主动模式传输。 仅当向 GP3000 系列节点、WinGP 节点或 LT3000 节点传输网络工程文件时此项有效。</p> <p>注释</p> <ul style="list-style-type: none"> 在网络中用防火墙设置过滤 FTP 命令的情况下，用主动模式传输文件较为有用。
节点列表	<p>Node Name 显示注册过的节点名称。 勾选复选框指定节点。</p>
	<p>IP Address 显示节点的 IP 地址。</p>
	<p>Actual Device Status 执行 [Confirm Online Node] 时，显示传输到 GP 或 CF 卡的网络工程文件的信息。 GP3000 系列节点、WinGP 节点、LT3000 节点：如已传输的话，显示文件名。 GP 系列：可确认文件是否存在。</p>
	<p>No. 显示用户管理编号。 仅适用于 GP3000 系列、WinGP 或 LT3000。</p>
	<p>Build No. 显示创建编号。 仅适用于 GP3000 系列、WinGP 或 LT3000。</p>
	<p>Last Transfer Date/Time 显示上次传输网络工程和文件的日期和时间。 仅适用于 GP3000 系列、WinGP 或 LT3000。</p>
	<p>Device/PLC 显示传输到 GP 的画面工程文件 (PRX) 的控制器 /PLC 信息与 Pro-Server EX 上的网络工程文件的控制器 /PLC 信息是否一致。点击 [Confirm Online Node] 按钮更新至最新信息。</p> <ul style="list-style-type: none"> Match: 节点中画面工程文件的控制器 /PLC 信息与传输的网络工程文件中 (传输前编辑的网络工程文件) 的控制器 /PLC 信息一致。 Match After Transfer: 节点中画面工程文件的控制器 /PLC 信息与传输的网络工程文件中的控制器 /PLC 信息不一致，但是传输编辑的网络工程文件后即可正常运行。 Not Match: 节点中画面工程文件、传输的网络工程文件与正在编辑的网络工程文件的控制器 /PLC 信息不一致。使正在编辑的网络工程文件与节点中的画面工程文件两者的控制器 /PLC 信息一致，然后传输前者以便能正常运行。 (空白): 验证控制器 /PLC 信息 (确认在线节点或传输网络工程文件) 前显示空白。 <p>注释</p> <ul style="list-style-type: none"> “Device/PLC” (控制器 /PLC 验证) 不适用于 GP 系列。

26.2 限制

如果在 [Option Settings] 画面的 [Compare NPX Project on Connection] 下选择了 [NPX ID]，则需要将网络工程传输到所有节点，包括那些不受更改影响的节点。如果选择了 [NPX changes]，则可以将网络工程只传输到那些受更改影响的节点，除非网络工程的更改影响了比较的目标项目。这简化了大型系统中的传输过程。有关 [Compare NPX Project on Connection] 的详情，请参阅下节。

更改 [Option Settings] 画面的 [Compare NPX Project on Connection] 选择后，请传输到所有节点。

