

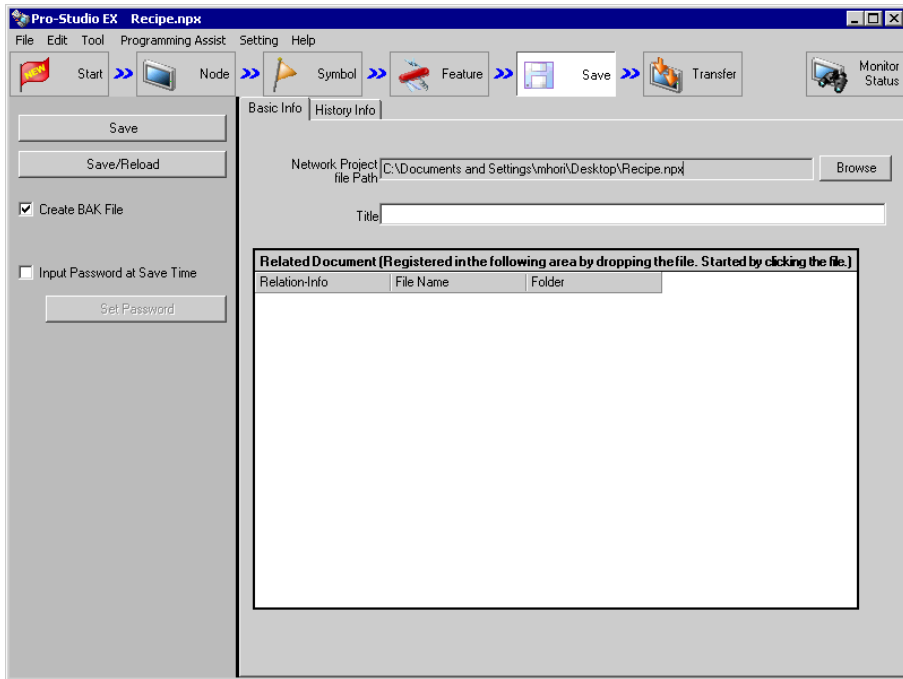
25 | 保存

25.1	设置指南.....	25-2
25.2	导入 / 导出节点和符号.....	25-7

25.1 设置指南

完成参与节点、符号和功能的设置后，请将这些数据保存为一个“网络工程文件”。Pro-Server EX 读取 (或重新载入) 该网络工程文件，然后执行各 ACTION。因此，需要以网络工程文件的形式保存和重新载入 Pro-Studio EX 上指定的这些数据。

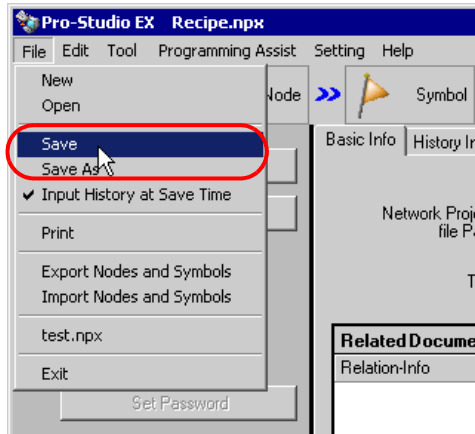
■ “Basic Info” 选项卡



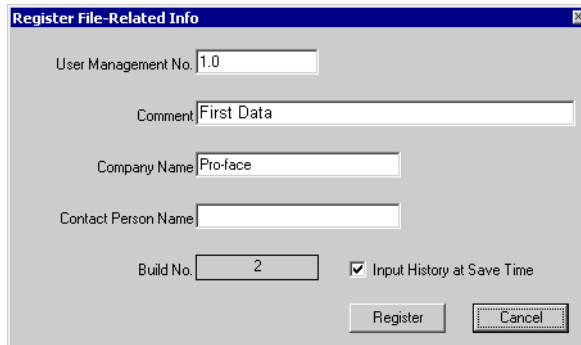
设置项目	设置内容
Save	保存网络工程文件。 注释 <ul style="list-style-type: none"> 覆盖现有网络工程文件中的数据时，不弹出确认覆盖的对话框。
Save/Reload	保存网络工程文件并重新载入。 Pro-Server EX 读取网络工程文件中保存的内容，并根据其中的指定执行操作。
Create BAK File	需要创建网络工程文件的备份文件时，请勾选此项。 注释 <ul style="list-style-type: none"> 备份文件与网络工程文件所在的位置相同，扩展名为“*.npx.bak”。 可以编辑备份文件，但不能保存其内容。如需保存，请更改文件名和扩展名。

设置项目	设置内容
Input Password at Save Time	<p>如需在保存网络工程文件时进行密码控制，请勾选此项。 设置此项后，保存网络工程文件时将弹出以下密码输入画面。</p> <div data-bbox="568 285 1075 506" style="border: 1px solid gray; padding: 5px; margin: 10px auto; width: fit-content;"> <p style="text-align: center; border-bottom: 1px solid gray; margin: 0;">Release Network Project Save Password</p> <p style="text-align: center; margin: 5px 0 0 20px;">The password for saving network projects will be released.</p> <p style="margin: 5px 0 0 20px;">Current Password: <input style="width: 150px;" type="text"/></p> <p style="text-align: right; margin: 10px 0 0 20px;"> <input type="button" value="OK"/> <input type="button" value="Cancel"/> </p> </div> <p>注释</p> <ul style="list-style-type: none"> 此设置可使网络工程文件免于未经授权的重写，保护了文件的安全。
Set Password	<p>将显示“Set Password”画面。 在此画面上可新建或更改密码。 详情请参阅“■“Set Password”画面”。</p>
Network Project file Path	<p>指定网络工程文件的保存位置和文件名。 点击 [Browse] 按钮，将显示“Save As”画面，可在其中指定保存位置和文件名，然后点击 [Save] 按钮。</p> <p>注释</p> <ul style="list-style-type: none"> 在网络工程文件的保存路径和文件名中，不能使用分号(;)。
Title	<p>输入网络工程文件的标题。</p>
Related Document	<p>在准备保存的网络工程文件中，可以注册任意相关文档。 将文件拖放到此区域，即可注册文件名和文件夹。点击 [Relation-Info] 字段，可输入相关信息（注释）。 点击文件名将打开文件。</p> <p>注释</p> <ul style="list-style-type: none"> 相关文档由文件路径控制。如果在注册后移动了此文件，则需要重新注册。 只能添加文档，不能编辑或删除文档。

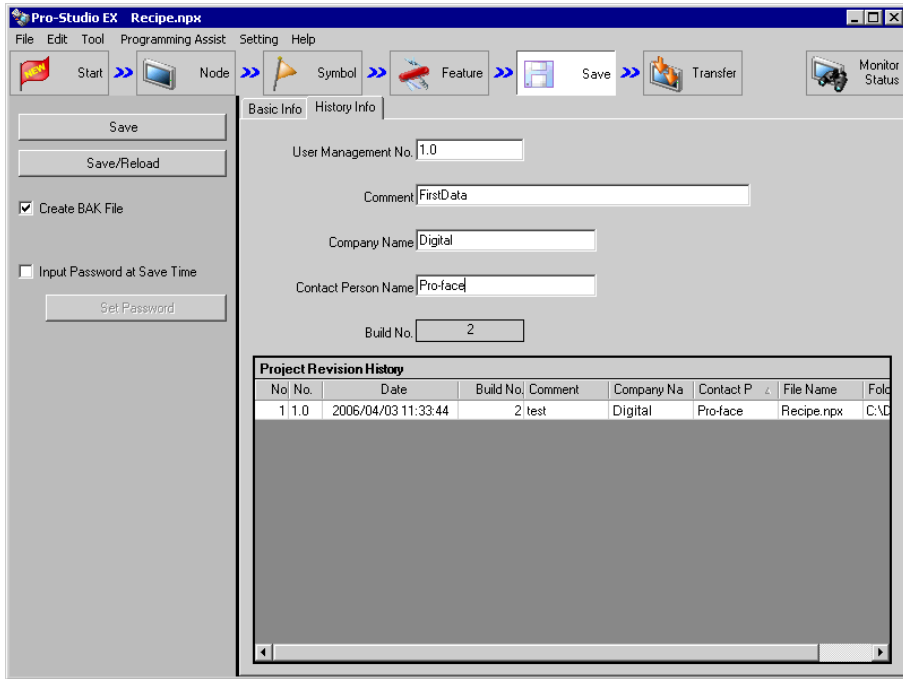
- 注 释** • 也可以从 [File] 菜单中选择 [Save] 或 [Save as] 来保存网络工程文件。



如果勾选了下述对话框中或 [File] 菜单中的 [Input History at Save Time]，则每次从 [File] 菜单保存网络工程文件时都会弹出 “Register File-Related Info” 画面。
 此画面中的内容和下节 [History Info] 选项卡中的相同。
 指定必要的项目，点击 [Register] 按钮保存文件。
 在此画面上勾选或取消勾选 [Input History at Save Time] 复选框，即可选择从菜单保存文件时是否显示 “Register File-Related Info” 画面。

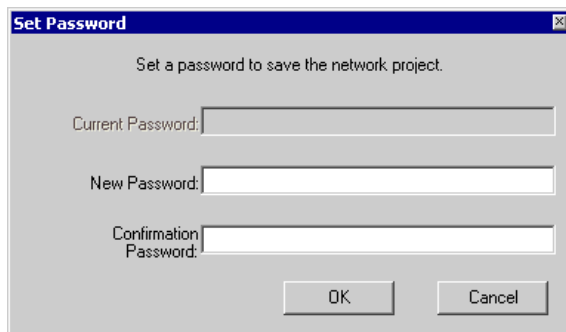


■ “History Info” 选项卡



设置项目	设置内容
User Management No.	输入任意控制编号 (类似于版本号)。 注释 • 用户管理编号用于对网络工程文件进行任意的版本控制。版本升级或降级不能自动控制。
Comment	输入与历史有关的注释。
Company Name	输入公司名称。 注释 • 默认显示安装操作系统时注册的公司名称。
Contact Person Name	输入联系人姓名。 注释 • 默认显示安装操作系统时注册的用户名。
Build No.	此编号在网络工程文件中自动建立，每次更改网络工程文件并保存后此编号自动加 1。 注释 • 此编号在 1 ~ 2147483646 的范围内重复。
Project Revision History	显示网络工程文件中信息的版本历史。如果用户管理编号、注释、公司名称、联系人姓名、文件名或文件夹等有任何更改，将添加历史数据。

■ “Set Password” 画面



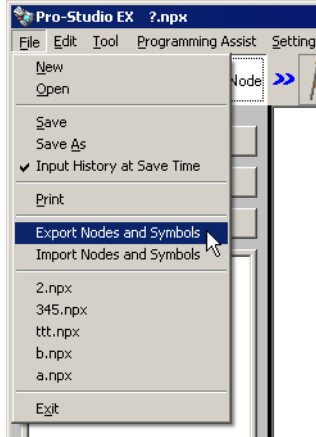
设置项目	设置内容
Current Password	将当前密码显示为 “*****”。
New Password	输入新密码。 <div style="border: 1px solid black; padding: 2px; display: inline-block;">注 释</div> <ul style="list-style-type: none"> • 如果留空此项，密码保护将无效。
Confirmation Password	再次输入新密码，以便确认。

25.2 导入 / 导出节点和符号

可以以 CSV 格式导入 / 导出节点和符号。在编辑大量符号的场合，导出为 CSV 文件后，便于用 Excel 查看节点和符号列表。

可从 [File] 菜单中点击 [Export Nodes and Symbols]，以 CSV 文件格式输出节点和符号信息。

需导入 CSV 文件时，从 [File] 菜单点击 [Import Nodes and Symbols]，并指定相应的 CSV 文件。



输出如下表所示。

	A	B	C	D	E
1	<NPX>	Format4	ProjectID 1194992173	Version 5.2.0	
2					
3	<GlobalDefinition>	Constant Name	Value	Comment	
4		Global1		100 Comment1	
5		Global2		200 Comment2	
6					
7	<NodeProperty>	Node Name	IP Address	Subnet Mask	Gateway
8		PC1	192.168.0.1	0.0.0.0	0.0.0.0
9					
10	<NodeProperty>	Node Name	IP Address	Subnet Mask	Gateway
11		AGP1	192.168.0.100	0.0.0.0	0.0.0.0
12	<ConnectDriver>	Maker Name	Device Type	Port Type	Port No.
13		Mitsubishi Electric Corporation	A Series CPU Direct	COM	1
14	<ConnectPLC>	Device Name	Model	Outline of Device Settings	Device/PLC Se
15		PLC1		0 Series=AnA Series	[node]\nmode
16					
17					
18	<SymbolSheet>	Symbol Sheet Name	Symbol Type (Global/Local)	Node Name	Device/PLC Na
19		Sheet1	Local	PC1	#INTERNAL
20	<Symbol>	Attribute (Begin/End/Symbol)	Symbol Name	Data Type (1-12)	Consecutive or
21					
22	<SymbolSheet>	Symbol Sheet Name	Symbol Type (Global/Local)	Node Name	Device/PLC Na
23		Sheet2	Local	AGP1	#INTERNAL

注 释 • 如无法导入，“请参阅 ■ CSV 文件”。

■ CSV 文件

如果选择了 [Export Nodes and Symbols], 将导出包含以下信息的 CSV 文件 (逗号分隔文本)。

注 释

- 为支持 Rockwell Automation 的 Ethernet/IP, 相对于旧版本 (V1.22 及以下) 的 Pro-Studio EX, CSV 格式已发生了改变。如果导入的 CSV 文件是从旧版本软件中导出的, 请参阅下表修改 CSV 文件。

	A	B	C	D	E
1	<NPX>	Format4	ProjectID 1194992173	Version 5.2.0	
2					
3	<GlobalDefinition>	Constant Name	Value	Comment	
4		Global1	100	Comment1	
5		Global2	200	Comment2	
6					
7	<NodeProperty>	Node Name	IP Address	Subnet Mask	Gateway
8		PC1	192.168.0.1	0.0.0.0	0.0.0.0
9					
10	<NodeProperty>	Node Name	IP Address	Subnet Mask	Gateway
11		AGP1	192.168.0.100	0.0.0.0	0.0.0.0
12	<ConnectDriver>	Maker Name	Device Type	Port Type	Port No.
13		Mitsubishi Electric Corporation	A Series CPU Direct	COM	1
14	<ConnectPLC>	Device Name	Model	Outline of Device Settings	Device/PLC Setting Info
15		PLC1	0	Series=AnA Series	[node]\nmode=0
16					
17					
18	<SymbolSheet>	Symbol Sheet Name	Symbol Type (Global/Local)	Node Name	Device/PLC Name
19		Sheet1	Local	PC1	#INTERNAL
20	<Symbol>	Attribute (Begin/End/Symbol)	Symbol Name	Data Type (1-12)	Consecutive or Bit Specif
21					
22	<SymbolSheet>	Symbol Sheet Name	Symbol Type (Global/Local)	Node Name	Device/PLC Name
23		Sheet2	Local	AGP1	#INTERNAL
24	<Symbol>	Attribute (Begin/End/Symbol)	Symbol Name	Data Type (1-12)	Consecutive or Bit Specif
25					
26	<SymbolSheet>	Symbol Sheet Name	Symbol Type (Global/Local)	Node Name	Device/PLC Name

网络工程(NPX)信息

全局常量信息

节点和控制器/PLC信息

符号信息