



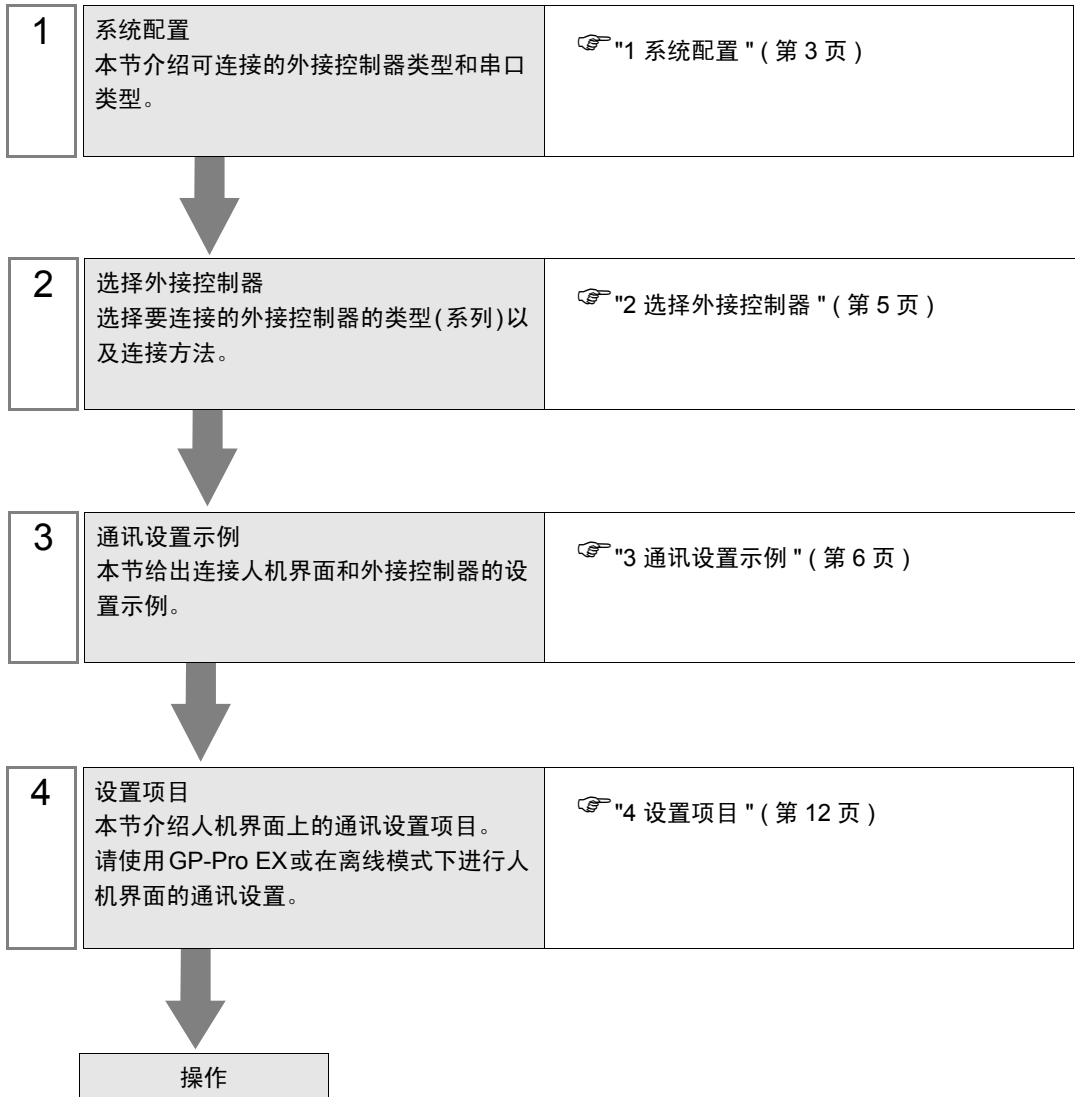
SIMATIC S7 Ethernet 驱动程序

1	系统配置.....	3
2	选择外接控制器.....	5
3	通讯设置示例.....	6
4	设置项目.....	12
5	支持的元件.....	18
6	元件代码和地址代码.....	20
7	错误消息.....	21

概述

本手册介绍如何连接人机界面和外接控制器 (目标 PLC)。

在本手册中, 将按以下章节顺序介绍连接过程:




1 系统配置

本节给出西门子外接控制器和人机界面连接时的系统配置。

系列	CPU	Link 接口	串口类型*1	设置示例
SIMATIC S7-200 系列	CPU222 CPU224 CPU224 XP CPU226	CP 243-1 IT*2 CP 243-1	以太网 (TCP) (OP 通讯)	设置示例 3 (第 10 页)
SIMATIC S7-300 系列	CPU312IFM CPU313 CPU314 CPU314IFM CPU315 CPU315-2 DP CPU316 CPU316-2 DP CPU318-2 CPU315-2 PN/DP CPU317-2 PN/DP CPU319-3 PN/DP	CP 343-1 IT CP 343-1	以太网 (TCP) (FETCH/WRITE)	设置示例 1 (第 6 页)
			以太网 (TCP) (OP 通讯)	设置示例 2 (第 8 页)
	CPU315-2 PN/DP CPU317-2 PN/DP CPU319-3 PN/DP	CPU 上的以太网 接口*3	以太网 (TCP) (OP 通讯)	设置示例 2 (第 8 页)
SIMATIC S7-400 系列	CPU412-1 CPU412-2 DP CPU413-1 CPU413-2 DP CPU414-1 CPU414-2 DP CPU414-3 DP CPU416-1 CPU416-2 DP CPU416-3 DP CPU417-4 CPU414-3PN/DP CPU416-3PN/DP	CP 443-1 IT CP 443-1	以太网 (TCP) (FETCH/WRITE)	设置示例 1 (第 6 页)
			以太网 (TCP) (OP 通讯)	设置示例 2 (第 8 页)
	CPU414-3PN/DP CPU416-3PN/DP	CPU 上的以太网 接口*3	以太网 (TCP) (OP 通讯)	设置示例 2 (第 8 页)

*1 OP 通讯具有大范围的可用元件地址范围，和使用 FETCH/WRITE 通讯一样，所以建议使用 OP 通讯。

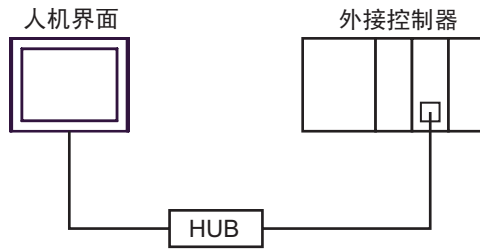
 "5 支持的元件" (第 18 页)

*2 CP 243-1 IT 和 CP 243-1 可以使用高于 Rel.1.20 版本的 CPU。

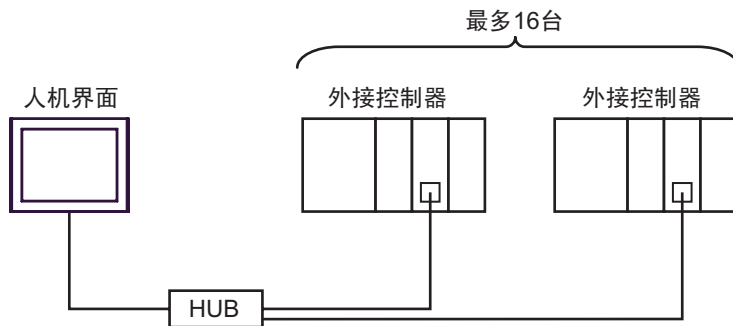
*3 CPU 上的以太网接口仅支持 OP 通讯。不支持 FETCH/WRITE 通讯。

■ 连接配置

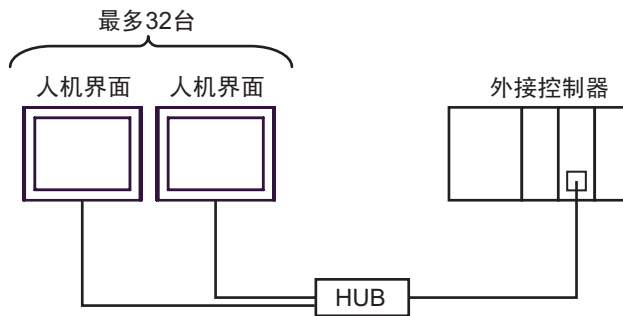
- 1:1 连接



- 1:n 连接



- n:1 连接



注释 • 可连接的人机界面数量取决于外接控制器。
更多详情，请参阅外接控制器的手册。

2 选择外接控制器

选择要连接到人机界面的外接控制器。



设置项目	设置描述
制造商	选择要连接的外接控制器的制造商。请选择“Siemens AG”。
系列	选择要连接的外接控制器的类型(系列)以及连接方法。请选择“SIMATIC S7 Ethernet”。 在系统配置的“SIMATIC S7 Ethernet”中检查可连接的外接控制器。 ☞ “1 系统配置”(第3页)
使用系统区	当同步人机界面的系统区数据和外接控制器的存储器数据时请勾选此项。同步后,您可以使用外接控制器的逻辑图程序来切换人机界面上的显示或在人机界面上显示窗口。 ☞ GP-Pro EX 参考手册“附录 1.4 LS 区(仅适用于直接存取法)” 也可以用 GP-Pro EX 或在人机界面的离线模式下进行设置。 ☞ GP-Pro EX 参考手册“5.15.6 [系统设置] 设置指南 ■[主机设置] 设置指南 ◆ 系统区设置” ☞ 维护 / 故障排除手册“2.15.1 所有人机界面机型的通用设置 ◆ 系统数据区设置”
端口	选择要连接到外接控制器的人机界面端口。

3 通讯设置示例

人机界面与 Pro-face 推荐的外接控制器的通讯设置示例如下所示。

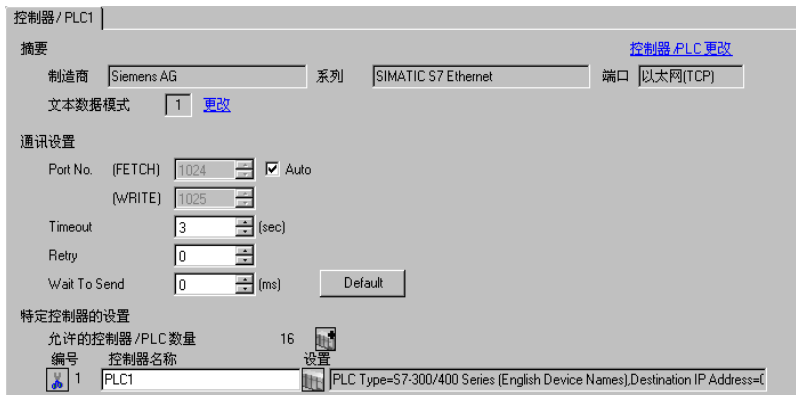
当使用 SIMATIC S7 300/400 系列时，请用 GP-Pro EX 和逻辑图软件进行如下设置。

3.1 设置示例 1


■ GP-Pro EX 设置


◆ 通讯设置

如需显示设置画面，请在工作区的 [系统设置] 窗口中选择 [控制器 /PLC]。



◆ 控制器设置

如需显示设置画面，可从 [控制器 /PLC] 的 [特定控制器的设置] 中点击您想设置的外接控制器的  ([设置]) 图标。

如需连接多台外接控制器，请从 [控制器 /PLC] 的 [特定控制器的设置] 中点击  图标，从而添加另一台外接控制器。



◆ 注意

- 和网络管理员确认 IP 地址。请勿设置重复的 IP 地址。
- 在外接控制器上设置与“特定控制器的设置”中相同的 IP 地址。
- 您需要在人机界面的离线模式下设置人机界面的 IP 地址。

■ 外接控制器设置

使用 FETCH TCP 协议和 WRITE TCP 协议，这样以太网驱动程序就可以针对外接控制器执行数据的读取和写入。设置示例如下所示。更多详情，请参阅外接控制器的手册。

- (1) 在西门子的逻辑图软件“STEP 7”中，从硬件配置菜单选择 CP343-1/443-1。弹出对话框后，请在 [参数] 选项卡中设置 [IP 地址] 和 [子网掩码]。
- (2) 从“STEP 7”中启动“NetPro”，选择 CP343-1/443-1 连接的 CPU。右击并选择 [插入新连接]。
- (3) 在弹出的对话框中，将 [类型] 选择为 [TCP 连接]，将 [站点] 选择为 [未指定]，之后点击确定。
- (4) 在随后弹出的警告对话框中点击 [确定]。
- (5) 在弹出的对话框中，点击 [地址] 选项卡，输入端口号 (FETCH 端口号默认为 2000)。注意不要设置重复的端口号。
- (6) 之后，点击 [选项] 选项卡，在 [模式] 中选择 [Fetch 被动]。
- (7) 选择 [地址] 选项卡，输入端口号 (WRITE 端口号默认为 2001)。注意不要设置重复的端口号。
- (8) 再次点击 [选项] 选项卡，在 [模式] 中选择 [Write 被动]。
- (9) 保存以上设置内容，然后将其下载到外接控制器。

◆ 注意

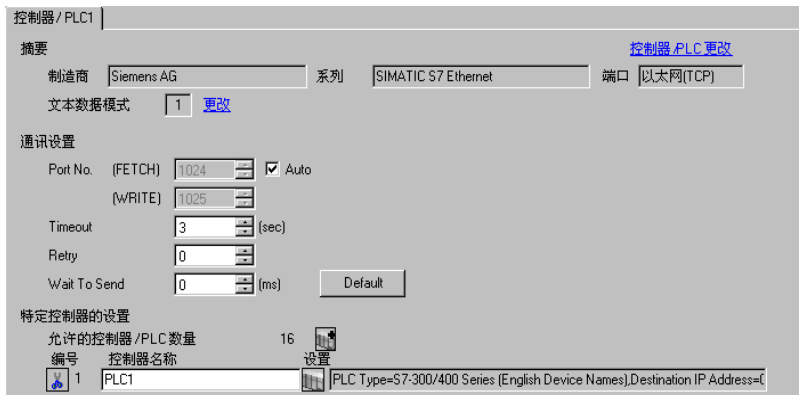
- 在逻辑图软件通讯设置对话框中设置的 FETCH 端口的对端设备必须与在 GP-Pro EX 通讯设置对话框中设置的 [端口号 (FETCH)] 一致。同样，WRITE 端口的对端设备必须与 [端口号 (WRITE)] 一致。
如果 FETCH 端口和 WRITE 端口的各对端设备为空，也可将 [端口号] 设置为 [自动]。
- 和网络管理员确认 IP 地址。请勿设置重复的 IP 地址。
- 不支持西门子 CP 模块的“保持激活”功能。请将“保持激活”设置为 0。
- 在与外接控制器的通过程中，如果将人机界面关机后再打开，或者将人机界面切换到离线模式后再切换回在线模式，那么恢复通讯需要几十秒钟的时间。

3.2 设置示例 2

■ GP-Pro EX 设置

◆ 通讯设置


如需显示设置画面，请在工作区的 [系统设置] 窗口中选择 [控制器 /PLC]。




注释

- 在 [Port No. (FETCH)] 中设置的端口号在 OP 通讯中执行通讯任务。在 [Port No. (WRITE)] 中设置的端口号不被使用。

◆ 控制器设置

如需显示设置画面，可从 [控制器 /PLC] 的 [特定控制器的设置] 中点击您想设置的外接控制器的  ([设置]) 图标。

如需连接多台外接控制器，请从 [控制器 /PLC] 的 [特定控制器的设置] 中点击  图标，从而添加另一台外接控制器。



◆ 注意

- 和网络管理员确认 IP 地址。请勿设置重复的 IP 地址。
- 在外接控制器上设置与“特定控制器的设置”中相同的 IP 地址。
- 您需要在人机界面的离线模式下设置人机界面的 IP 地址。

■ 外接控制器设置

外接控制器的通讯设置由逻辑图软件 (STEP 7) 来完成。

更多详情, 请参阅外接控制器的手册。

- (1) 启动逻辑图软件。
- (2) 从 [文件] 中选择 [新建工程向导], 建立一个工程。根据向导提示, 设置要使用的 CPU、组织块 (OB) 和工程名称。
- (3) 启动硬件设置。
- (4) 从分类视图中选择要使用的模块, 将它分配给被安装模块编号所对应的插槽。
- (5) 分配好模块后, 将弹出 [属性] 对话框。在用于通讯的模块的 [属性] 对话框中, 设置 IP 地址和子网掩码。
- (6) 从 [属性] 对话框的 [子网] 中选择新建。
- (7) 确认显示的子网属性并点击 [确定]。
- (8) 选择在 [属性] 对话框的 [子网] 中显示的子网属性。点击 [确定], 关闭 [属性] 对话框。
- (9) 从 [站点] 菜单中选择 [保存和编译], 保存设置内容。保存后, 结束硬件设置。
- (10) 启动 NetPro, 下载外接控制器相关设置的内容。下载完成后, 重启外接控制器。

◆ 注意

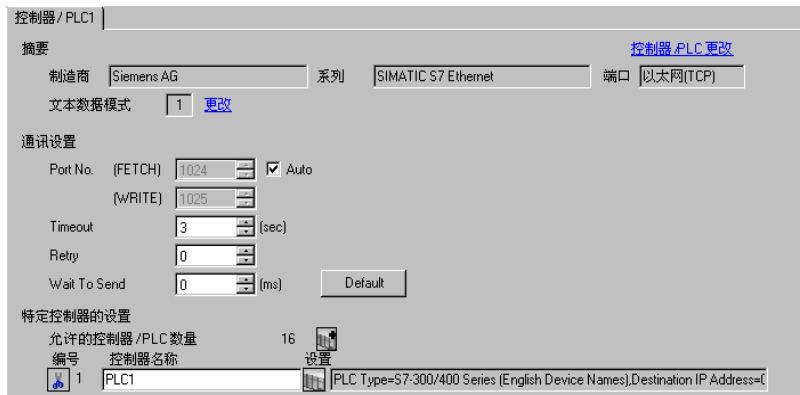
- 检查通讯使用的 CPU 机架和 CPU 插槽的编号是否与 GP-ProEX 中设置的一致。如果不同, 将无法进行通讯。
- 和网络管理员确认 IP 地址。请勿设置重复的 IP 地址。
- 在与外接控制器的通过程中, 如果将人机界面关机后再打开, 或者将人机界面切换到离线模式后再切换回在线模式, 那么恢复通讯需要几十秒钟的时间。

3.3 设置示例 3

■ GP-Pro EX 设置

◆ 通讯设置


如需显示设置画面，请在工作区的 [系统设置] 窗口中选择 [控制器 /PLC]。




注释

- 在 [端口号 (FETCH)] 中设置的端口号在 OP 通讯中执行通讯任务。在 [端口号 (WRITE)] 中设置的端口号不被使用。
- 将“超时”值设为“3”(秒)或以上。

◆ 控制器设置

如需显示设置画面，可从 [控制器 /PLC] 的 [特定控制器的设置] 中点击您想设置的外接控制器的  ([设置]) 图标。

如需连接多台外接控制器，请从 [控制器 /PLC] 的 [特定控制器的设置] 中点击  图标，从而添加另一台外接控制器。



◆ 注意

- 和网络管理员确认 IP 地址。请勿设置重复的 IP 地址。
- 在外接控制器上设置与“特定控制器的设置”中相同的 IP 地址。
- 您需要在人机界面的离线模式下设置人机界面的 IP 地址。

■ 外接控制器设置

使用逻辑图软件 (STEP 7 Micro/Win32) 进行外接控制器的通讯设置。更多详情, 请参阅外接控制器的手册。

- (1) 启动逻辑图软件。
- (2) 从 [工具] 菜单中选择 [以太网向导]。
- (3) 点击 [下一步]。
- (4) 点击 [读取模块] 来检查已安装的以太网模块。
- (5) 在 [模块位置] 中输入被检测模块的 [位置], 然后点击 [下一步]。
- (6) 设置 [IP 地址] 和 [子网掩码], 然后点击 [下一步]。
- (7) 在 “要为该模块配置的连接数” 中输入 “1”, 然后点出 [下一步]。
- (8) 按照以下步骤设置人机界面, 然后点出 [确定]。
 - 选择 “这是一个服务器连接”, 将外接控制器连接到人机界面。
 - 在 “本地属性 (服务器)” 区, 选择 “接受所有连接请求”, 从而允许来自所有 IP 地址的连接。
 - 在 “远程属性 (客户端)” 区, 在 “TSAP” 中输入 “10.00”。
 - 因人机界面不支持保持激活功能, 所以请清除 “该连接启用保持激活功能” 复选框。

注 释 • 在该对话框中会显示连接编号。例如, 连接编号是 “1”, 则显示 [连接 1]。

- (9) 点击 [下一步]。
- (10) 要保存模块设置, 请设置外接控制器的存储器地址, 然后点击 [下一步]。
- (11) 点击 [完成]。
- (12) 在弹出的确认信息中点击 [是]。
- (13) 从 [文件] 中选择 [保存], 将配置内容下载到外接控制器。

◆ 注意

- 和网络管理员确认 IP 地址。请勿设置重复的 IP 地址。
- 逻辑图程序每个扫描周期都必须调用子程序 “ETH0_CTRL”。
- 在与外接控制器的通讯过程中, 如果将人机界面关机后再打开, 或者将人机界面切换到离线模式后再切换回在线模式, 那么恢复通讯需要几十秒钟的时间。

4 设置项目

使用 GP-Pro EX 或在离线模式下进行人机界面的通讯设置。

各参数的设置必须与外接控制器的一致。

☞ "3 通讯设置示例" (第 6 页)

重要

- 您需要在人机界面的离线模式下设置人机界面的 IP 地址。

☞ 维护 / 故障排除手册 “2.5 以太网设置”

4.1 GP-Pro EX 中的设置项目


■ 通讯设置

如需显示设置画面，请在工作区的 [系统设置] 窗口中选择 [控制器 /PLC]。

设置项目	设置描述
Port No.	用 1024 到 65535 之间的整数输入人机界面的 FETCH 端口号和 WRITE 端口号。如果勾选了 [Auto]，将自动设置端口号。 如果连接类型是 OP 通讯，则由 [Port No. (FETCH)] 中设置的端口号完成通讯任务。
Timeout	用 1 到 127 之间的整数表示人机界面等待外接控制器响应的时间 (秒)。
Retry	用 0 到 255 之间的整数表示当外接控制器无响应时，人机界面重新发送命令的次数。
Wait To Send	用 0 到 255 之间的整数表示人机界面从接收包到发送下一命令之间的等待时间 (ms)。

■ 控制器设置

如需显示设置画面，可从 [控制器 /PLC] 的 [特定控制器的设置] 中点击您想设置的外接控制器的 ([设置]) 图标。

当 [允许的控制器 /PLC 数量] 是多个时，您可从 [控制器 /PLC] 的 [特定控制器的设置] 中点击  图标，以添加可进行设置的外接控制器。

外接控制器的设置内容取决于连接类型 (仅 SIMATIC S7-300/400 系列)。

<S7-300/400 系列 连接类型: FETCH/WRITE>



设置项目	设置描述
PLC Type	选择外接控制器的系列以及元件名称的语言 (英语或德语)。
Destination IP Address	设置外接控制器的 IP 地址。 <div style="border: 1px solid black; padding: 2px; display: inline-block;">注释</div> <ul style="list-style-type: none"> 和网络管理员确认 IP 地址。请勿设置重复的 IP 地址。
Connection Type	选择连接类型。
FETCH Port	输入 1024 到 65535 之间的整数表示外接控制器的 FETCH 端口号。
WRITE Port	输入 1024 到 65535 之间的整数表示外接控制器的 WRITE 端口号。

<S7-300/400 系列 连接类型: OP 通讯 >



设置项目	设置描述
PLC Type	选择外接控制器的系列以及元件名称的语言 (英语或德语)。
Destination IP Address	设置外接控制器的 IP 地址。 注释 • 和网络管理员确认 IP 地址。请勿设置重复的 IP 地址。
Connection Type	选择连接类型。
CPU Rack Number	输入 0 到 7 之间的整数表示外接控制器的 CPU 机架编号。
CPU Slot Number	输入 0 到 31 之间的整数表示外接控制器的 CPU 插槽编号。

<S7-200 系列 >




设置项目	设置描述
PLC Type	选择外接控制器的系列以及元件名称的语言 (英语或德语)。
Destination IP Address	设置外接控制器的 IP 地址。 <div style="border: 1px solid black; padding: 2px; display: inline-block;">注释</div> <ul style="list-style-type: none"> 和网络管理员确认 IP 地址。请勿设置重复的 IP 地址。
Connection Number	输入 0 到 7 之间的整数表示外接控制器的连接编号。
Module Position	输入 0 到 6 之间的整数表示外接控制器的模块位置。

4.2 离线模式下的设置项目

注释

• 有关如何进入离线模式以及操作方面的更多信息，请参阅“维护 / 故障排除手册”。

 维护 / 故障排除手册 “2.2 离线模式”

■ 通讯设置

如需显示设置画面，请在离线模式下触摸 [Peripheral Settings] 中的 [Device/PLC Settings]。在显示的列表中触摸您想设置的外接控制器。

Comm.	Device			
SIMATIC S7 Ethernet [TCP] Page 1/1				
Port No. (FETCH)	<input type="radio"/> Fixed	<input checked="" type="radio"/> Auto	1024	▼ ▲
(WRITE)			1025	▼ ▲
Timeout(s)			3	▼ ▲
Retry			0	▼ ▲
Wait To Send(ms)			0	▼ ▲
Exit		Back		2007/06/28 12:13:05

设置项目	设置描述
Port No.	设置人机界面的 FETCH 端口号和 WRITE 端口号。选择 [Fixed] 或 [Auto]。如果选择 [Fixed]，请输入 1024 到 65535 之间的整数表示人机界面的端口号。如果选择了 [Auto]，则无论输入何值，都将自动分配端口号。如果连接类型是 OP 通讯，则由 [Port No. (FETCH)] 中设置的端口号完成通讯任务。
Timeout (s)	用 1 到 127 之间的整数表示人机界面等待外接控制器响应的时间 (秒)。
Retry	用 0 到 255 之间的整数表示当外接控制器无响应时，人机界面重新发送命令的次数。
Wait To Send (ms)	用 0 到 255 之间的整数表示人机界面从接收包到发送下一命令之间的等待时间 (ms)。

■ 控制器设置

如需显示设置画面，请触摸 [Peripheral Settings] 中的 [Device/PLC Settings]。在显示的列表中触摸您想设置的外接控制器，然后触摸 [Device]。


Comm.	Device			
SIMATIC S7 Ethernet		[TCP]	Page 1/1	
Device/PLC Name <input type="text" value="PLC1"/>				
PLCTYPE	S7-300/400 English			
DEST IP ADDR	<input type="text" value="192.168.0.1"/>			
CONNECTION TYPE	OP COMMUNICATION			
FETCH PORT NO.	<input type="text" value="2000"/>	▼	▲	
WRITE PORT NO.	<input type="text" value="2001"/>	▼	▲	
CPU RACK NO.	<input type="text" value="0"/>	▼	▲	
CPU SLOT NO.	<input type="text" value="2"/>	▼	▲	
CONNECTION NO.	<input type="text" value="0"/>	▼	▲	
MODULE POSITION	<input type="text" value="0"/>	▼	▲	
Exit		Back		2007/06/28 12:13:09

设置项目	设置描述
Device/PLC Name	选择外接控制器以进行设置。控制器名称是由 GP-Pro EX 设置的外接控制器的名称。(初始值是 [PLC1])
PLC TYPE	显示 PLC 类型。 注释 • 请通过 GP-Pro EX 的 [控制器设置] 来更改 PLC 类型。
DEST IP ADDR	设置外接控制器的 IP 地址。 注释 • 和网络管理员确认 IP 地址。请勿设置重复的 IP 地址。
CONNECTION TYPE	显示连接类型。 注释 • 请通过 GP-Pro EX 的 [控制器设置] 来更改连接类型。
FETCH PORT NO.	输入 1024 到 65535 之间的整数表示外接控制器的 FETCH 端口号。仅当 PLC 类型为“S7-300/400 系列”时可用。仅当连接类型是 [FETCH/WRITE] 时才有效。
WRITE PORT NO.	输入 1024 到 65535 之间的整数表示外接控制器的 WRITE 端口号。仅当 PLC 类型为“S7-300/400 系列”时可用。仅当连接类型是 [FETCH/WRITE] 时才有效。
CPU RACK NO.	输入 0 到 7 之间的整数表示安装外接控制器的机架编号。仅当 PLC 类型为“S7-300/400 系列”时可用。仅当连接类型是 [OP Communication] 时才有效。
CPU SLOT NO.	输入 0 到 31 之间的整数表示安装外接控制器的插槽编号。仅当 PLC 类型为“S7-300/400 系列”时可用。仅当连接类型是 [OP Communication] 时才有效。
CONNECTION NO.	输入 0 到 7 之间的整数表示外接控制器的连接编号。仅当 PLC 类型为“S7-200 系列”时可用。
MODULE POSITION	输入 0 到 6 之间的整数表示外接控制器的模块位置。仅当 PLC 类型为“S7-200 系列”时可用。

5 支持的元件

支持的元件地址范围如下表所示。请注意实际支持的元件范围取决于所使用的外接控制器。请在您所使用的外接控制器的手册中确认实际范围。



■ S7-300/400 系列

 该地址可被指定为系统区。


元件	位地址		字地址		32 位	注释
	英语	德语	英语	德语		
数据块 (OP 通讯)	DB00001.DBX00000.0 - DB65535.DBX65535.7		DB00001.DBW00000 - DB65535.DBW65534		H/L	 *1
数据块 (FETCH/WRITE)	DB00001.DBX00000.0 - DB00255.DBX16383.7		DB00001.DBW00000 - DB00255.DBW16382			 *1
输入	I00000.0 - I00127.7	E00000.0 - E00127.7	IW00000 - IW00126	EW00000 - EW00126		 *1
输出	Q00000.0 - Q00127.7	A00000.0 - A00127.7	QW00000 - QW00126	AW00000 - AW00126		 *1
标记	M00000.0 - M00255.7		MW00000 - MW00254			 *1
定时器	----		T00000-T00255			*2 *3
计数器	----		C00000 - C00255	Z00000 - Z00255		*2 *3

- *1 当您写入位地址时，人机界面会首先读取外接控制器中与该位地址对应的字地址。读取字数据后，仅改变目标位地址，然后将字数据写入外接控制器。
注意，如果在人机界面读取外接控制器数据并将数据写入外接控制器的同时，您在逻辑图程序中更改了字地址值，则可能无法写入正确的数据。
- *2 不可写入。
- *3 数据类型根据连接类型而变化。当连接类型是 OP 通讯时，数据类型是 BCD。当连接类型是 FETCH/WRITE 时数据类型是二进制。

注释

- 有关系统区的信息，请参阅 GP-Pro EX 参考手册。
 GP-Pro EX 参考手册 “附录 1.4 LS 区 (仅适用于直接存取法)”
- 请参阅手册注意事项部分的符号说明表。
 “手册符号和术语”

■ S7-200 系列

 该地址可被指定为系统区。


元件	位地址		字地址		32 位	注释
	英语	德语	英语	德语		
变量	V00000.0 - V10239.7		VW00000 - VW10238		H/L	$\div 2$
输入	I00000.0 - I00015.7	E00000.0 - E00015.7	IW00000 - IW00014	EW00000 - EW00014		$\div 2$ * ¹
输出	Q00000.0 - Q00015.7	A00000.0 - A00015.7	QW00000 - QW00014	AW00000 - AW00014		$\div 2$ * ²
标记	M00000.0-M00031.7		MW00000-MW00030			$\div 2$
定时器	----		T00000-T00255			* ³
计数器	----		C00000 - C00255	Z00000 - Z00255		* ³

*1 根据 CPU 的类型，可能不能写入地址 IW0 至 IW2。这些地址被保留，用于板载 I/O。


*2 仅当外接控制器处于“执行”模式时，才允许写入输出元件。当外接控制器转为“停止”模式时，输出元件会被重置。

*3 不可写入。

注释 • 有关系统区的信息，请参阅 GP-Pro EX 参考手册。

 GP-Pro EX 参考手册“附录 1.4 LS 区 (仅适用于直接存取法)”

• 请参阅手册注意事项部分的符号说明表。

 "手册符号和术语"

6 元件代码和地址代码

在数据显示器中选择“元件类型和地址”时，请使用元件代码和地址代码。

元件	控制器名称		元件代码 (HEX)	地址代码
	英语	德语		
数据块	DB	DB	0000	(数据块编号 x 0x10000) + (字地址除以 2) 的值
输入	I	E	0080	字地址除以 2 的值
输出	Q	A	0081	字地址除以 2 的值
标记	M	M	0082	字地址除以 2 的值
定时器	T	T	0060	字地址
计数器	C	Z	0061	字地址
变量	V	V	0001	字地址

7 错误消息

错误消息在人机界面上显示如下：“代码：控制器名称：错误消息 (错误发生位置)”。各描述如下所示。

项目	描述
代码	错误代码
控制器名称	发生错误的外接控制器名称。控制器名称是用 GP-Pro EX 设置的外接控制器名称。(初始设置为 [PLC1])
错误消息	显示与错误相关的消息。
错误发生位置	<p>显示发生错误的外接控制器的 IP 地址或设备地址，或从外接控制器收到的错误代码。</p> <p>注释</p> <ul style="list-style-type: none"> IP 地址显示如“IP 地址 (十进制)：MAC 地址 (十六进制)”。 设备地址显示如：“地址：设备地址。” 收到的错误代码显示如“十进制数 [十六进制数]”。

错误消息显示示例

“RHAA035: PLC1: 对设备写入命令返回错误消息 (错误代码: 2 [02])”

- 注释**
- 有关收到的错误代码的更多详情，请参阅外接控制器的手册。
 - 有关驱动程序常规错误消息的信息，请参阅“维护 / 故障排除手册”中的“显示错误消息 (错误代码列表) 时的对策”。

■ 外接控制器的特定错误代码

< 连接类型: FETCH/WRITE >

错误代码	描述	注释
0x09	地址错误: 试图访问不存在的地址。	请检查地址并修改。可能是地址超出有效范围，也可能是未将 DB 设置给外接控制器。

< 连接类型: OP 通讯 >

错误代码	描述	注释
0x05	试图访问不存在的地址。	请检查地址范围。
0x0A	试图访问不存在的 DB。	请检查是否设置了 DB。

